

Вольный Ветер



Суда и снаряжение для активного отдыха

ПАСПОРТ

байдарки

«Добрыня-2» «Добрыня-3»

1. Введение.
2. Технические характеристики.
3. Комплект поставки.
4. Сборка и подготовка к эксплуатации.
5. Правила эксплуатации и обслуживания.
6. Материалы и ремонт.
7. Требования по технике безопасности.
8. Гарантийное обслуживание.
9. Требования ГИМС.
10. Изображения узлов каркаса и сборки байдарки.



1. Введение.

Каркасно-надувная байдарка серии «Добрыня» является спортивно-туристическим судном, предназначенным для прогулок в светлое время суток по рекам, озерам и водохранилищам с удалением от берега до 500 метров при высоте волны не более 0,15 м.

2. Технические характеристики

«Добрыня -2» и «Добрыня -3» - байдарки с алюминиевым трубчатым каркасом, сварной оболочкой из ПВХ- ткани и поддувными баллонами из ткани с полиуретановым покрытием.

Оптимальное количество элементов каркаса и использование современных синтетических материалов позволили существенно снизить вес байдарки. Традиционная схема сборки при малом количестве сборочных единиц значительно сокращает время сборки.

	Добрыня-2	Добрыня-3
Длина, м.	4,85	5,5
Ширина, м.	0,86	0,9
Высота, м.	0,4	0,4
Упаковка, м.	1,3x0,5x0,25	1,3x0,5x0,25
Масса, кг	16	18
Грузоподъемность, кг.	240	320

3. Комплект поставки.

	Добрыня-2	Добрыня-3
Паспорт-инструкция	1 шт.	1 шт.
Оболочка	1 шт.	1 шт.
Фартук	1 к-кт.	1 к-кт.
Штевневый блок	2 шт.	2 шт.
Секция кильсона	2 шт.	3 шт.
Замок кильсона	1 шт.	1 шт.
Шпангоут носовой	1 шт.	1 шт.
Шпангоут кормовой	1 шт.	1 шт.
Шпангоут средний	2 шт.	2 шт.
Шпангоут центральный	-	1 шт.
Фальшборт носовой	2 шт.	2 шт.
Фальшборт кормовой	2 шт.	2 шт.
Фальшборт средний	2 шт.	4 шт.
Привальный брус	4 шт.	6 шт.
Стрингер	4 шт.	6 шт.
Трубка привального бруса	2 шт.	2 шт.
Трубка стрингера	2 шт.	2 шт.
Ремкомплект	1 шт.	1 шт.
Спинка из ППЭ 15мм (250x80мм)	2 шт.	3 шт.
Сидушка (верх) из ППЭ 15мм (550x300мм)	2 шт.	3 шт.
Сидушка (низ) из ППЭ 15мм (350x300мм)	2 шт.	3 шт.
Сумка упаковочная	1 шт.	1 шт.

4. Сборка и подготовка к эксплуатации

Байдарка ДОБРЫНЯ состоит из мягкой оболочки и дюралевого разборного каркаса. Мягкая оболочка состоит из днища, деки, баллонов и карманов под фальшборта.

Днище, дека и баллоны выполнены из высокопрочных водонепроницаемых материалов. В соединительный шов днища и деки вшиты баллоны и карманы для фальшбортов.

На деке на носу и на корме пришиты ручки для переноски байдарки.

Каркас лодки состоит из штевней, кильсона, шпангоутов № 1,2,3,4, фальшбортов и стрингеров.

Порядок сборки:

1. Расстелить шкуру (оболочку) на достаточно ровном и относительно чистом, без острых предметов, месте.
2. Взять оба штевня (они полностью симметричны).
3. Собрать кормовую и носовую штевневые секции.
4. Прикрепить к штевню привальные брусья и стрингера.
5. Закрепить распорку штевня.
6. Закрепить на носовом (кормовом) штевне шпангоут №1 (№4). **ВНИМАНИЕ:** Шпангоут крепится к штевню (кильсону) посредством крючка, зацепляющегося за проушину.
7. На одну из частей кильсона закрепить при помощи 2-х болтов с «барашками» замок кильсона.
8. Получившиеся две части каркаса вставить в оболочку (носовая и кормовая - отличаются только по установленному шпангоуту №1 или №4).
9. Кильсоны получившегося каркаса соединяют под углом 70-90 градусов. При этом кильсон одной из частей каркаса должен зайти в замок кильсона другой части каркаса.
10. При помощи незначительного усилия получившуюся конструкцию «прогибают вниз». При этом носовая и кормовая часть каркаса должны плотно разместиться в шкуре, а кильсон встать чётко вдоль килевой части шкуры.
11. Соединить привальный брус (по одному с каждого борта) при помощи шлицевых замков и зафиксировать стопорной трубкой.
12. Соединить стрингера встык (по одному с каждого борта) и зафиксировать стопорной трубкой.
13. Закрепить центральные шпангоуты при помощи крючков и книц в каркасе байдарки.
14. Закрепить фальшборт байдарки (сначала один борт, затем второй). Начинать следует с кормовой части фальшборта, затем средняя часть. Носовая часть фиксируется на бобышках носового шпангоута.
15. После установки фальшбортов в оболочке байдарки следует закрыть носовой узел косынкой на липучке, а в кормовые секции вставить пластиковые заглушки.
16. При помощи липучки закрепить спинки из ППЭ 15мм на соответствующих шпангоутах. «мягкая» липучка 25см продевается через отверстия спинки и фиксируется «жесткой» 8-см липучкой.
17. При помощи липучки закрепить сидушки из ППЭ 15мм на соответствующих кильсонах. Сложить вместе верхнюю (500x300мм) и нижнюю (350x300мм) части сидушек. Затем продеть две «мягкие» 25-см липучки через отверстия сидушек и зафиксировать на тыльной стороне (под кильсоном) «жесткой» 8-см липучкой.
18. Поддуть бортовые баллоны.
19. Закрепить дождевой фартук при помощи липучки, пришитой и на деку байдарки и на сам фартук. Фартук состоит из 3-х частей: носовой, кормовой и центральной. Каждую часть фартука можно крепить по отдельности.

5. Правила эксплуатации и обслуживания.

Основным условием продолжительной эксплуатации байдарки является правильный уход за ней.

1. Избегайте превышения давления в баллонах при накачивании лодки и во время пребывания на солнце!!! Это сокращает срок службы баллонов.
2. Берегите внутренние надувные баллоны от песка и острых предметов.
3. Острые предметы, перевозимые в лодке, должны быть тщательно упакованы.
4. При обнаружении мелких повреждений проведите ремонт (см. пп.7 «Материалы и ремонт»).
5. При попадании горюче-смазочных материалов на поверхность лодки, необходимо смыть грязные пятна мыльной водой.
6. После эксплуатации (окончании похода, сезона) удалите грязь и песок с поверхности лодки, внутренних отсеков и просушите ее.
7. Хранить лодку следует в сухом и тёплом месте.

6. Материалы и ремонт.

В качестве основного материала для изготовления лодки используется импортная тентовая ткань с кордом из полиэфирных материалов и двухсторонним ПВХ покрытием, имеющая высокую прочность и устойчивость к истиранию.

Внутренние надувные баллоны бортов свариваются на установках ТВЧ (ток высокой частоты) из ткани типа «Каррингтон» (полиэфирная газодержащая ткань с ПУ (полиуретановым) покрытием производство Израиль. Каждый баллон проходит обязательное испытание под давлением (не менее 24 часов).

При ремонте ПВХ и ПУ пленок, тканей с ПВХ и ПУ покрытием рекомендуется использовать полиуретановый (ПУ) клей («Уретановый», «Уран», «Контур» и аналогичные). Лучший результат дает ПУ-клей, выпускаемый для обувной промышленности.

Типовая последовательность действий при ремонте:

- Удалить грязь.
- Зачистить (зашкурить) место склейки.
- Обезжирить.
- Нанести клей (выдержать при необходимости).
- Соединить склеиваемые детали с прижимом.

Примечание: при длинных порезах внешней оболочки края предварительно сшейте нитками.

7. Требование по технике безопасности

Плавание на байдарке осуществляется только в спасательных жилетах. Участники категорийных походов должны четко следовать указаниями МКК. Груз должен быть равномерно распределен по грузовым отсекам и надёжно закреплен. Все острые предметы (топоры, таганки и пр.) должны быть тщательно упакованы.

Запрещается:

1. Плавание на байдарке в тёмное время суток.
2. Плавание в лодке без спасательного жилета.
3. Сидеть на борту лодки.
4. Находиться в лодке в нетрезвом виде.

8. Гарантийное обслуживание.

Гарантийное обслуживание байдарки производится фирмой-изготовителем в течение 12 месяцев с момента ее продажи при наличии в паспорте даты продажи и печати торгующей организации. К гарантийному ремонту относятся работы, связанные с исправлением дефектов изделия, появившихся по вине фирмы-изготовителя.

Покупатель должен предоставить изделие в сервис-центр компании «Вольный Ветер» или уполномоченному представителю. Изделие должно быть в чистом и сухом виде. Если при проверке лодки будет определено, что дефект произошёл по вине производителя, то ремонт будет произведён бесплатно. Если дефект произошёл по вине владельца лодки, то ремонт будет произведён за счёт владельца.

Тел. для справок: (499) 394 5240

Сайт: www.volveter.ru

Электронная почта: shop@volveter.ru

Отметка о продаже байдарки через розничную сеть.

Серийный номер _____

Дата продажи _____

Печать торгующей организации.

Байдарка ДОБРЫНЯ-2.

Внешний вид.

Байдарка с фартуком



Байдарка с закрытым фартуком



Каркас (комплектация).

Шпангоут №1 (носовой).



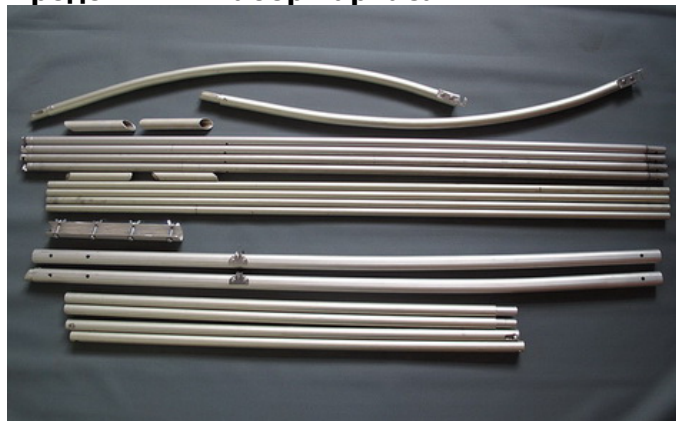
Штевень в сложенном виде (2 штуки).



Шпангоут №4 (кормовой).



Продольный набор каркаса.

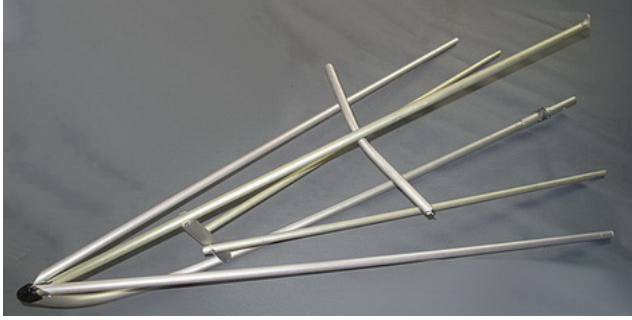


Центральный шпангоут №2 и №3.



ШТЕВЕНЬ (узлы)

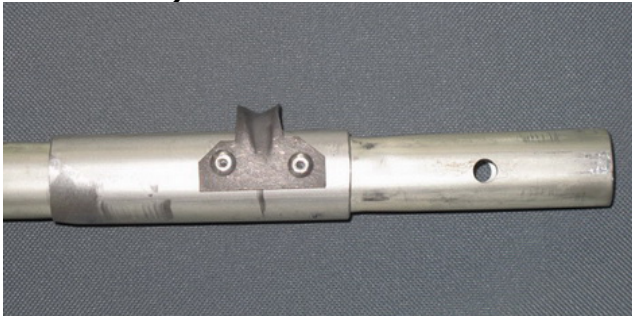
Штевень в сборе.



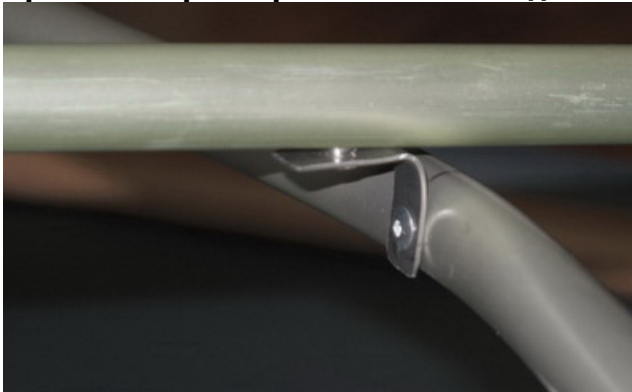
Носовая часть штевня.



Нижняя часть штевня (место стыковки с кильсоном).



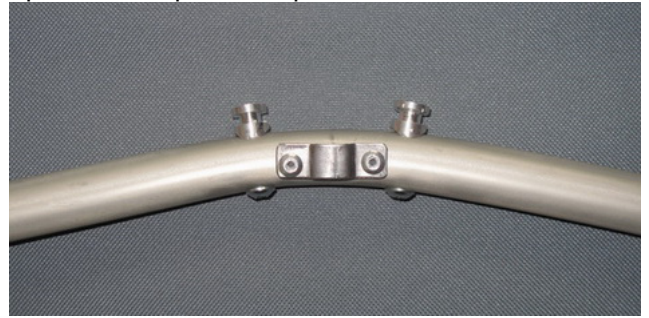
Крепление распорки штевня к миделю.



УЗЛЫ ШПАНГОУТОВ

Узел носового шпангоута №1.

Скоба крепления миделя и бобышки крепления фальшборта.



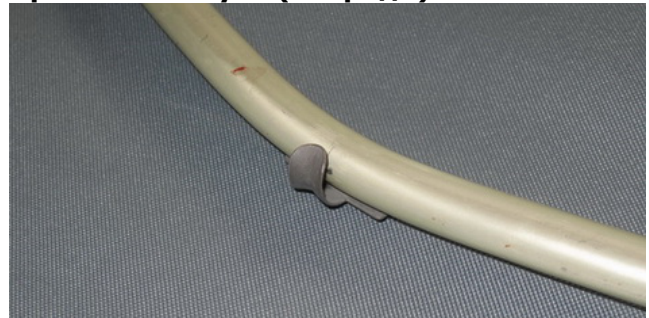
Кница стрингера.



Кница привального бруса.



Крюк шпангоута (спереди).



Крюк шпангоута (сзади).

